



水情通报

2024 年第 9 期

发布单位：上海市水文总站
发布时间：2024 年 7 月 3 日

签发：

2024 年上海地区梅雨期水雨情总结

一、总体情况

2024 年梅雨期呈现梅雨总量多、暴雨频次多、上游来水多、水位高的典型梅雨特点。全市平均降水量 278.4mm，比常年多近 2 成；梅雨期 15 天，全市雨日 15 天；空间分布西北多东南少，崇明岛中部多东西少；大暴雨 3 场（6 月 19 日、6 月 26 日、6 月 30 日）。全市各潮位站潮位偏高，水利控制片除商榻片、浦南东片外水位均偏低；全市 46 个潮（水）位防汛代表站中超警共 54 站次；黄浦江上游干流米市渡站潮位从 6 月 23 日起连续 6 日超警，苏州河上游赵屯站最高水位 4.07，历史第二，仅次于“202106 烟花”台风期间。黄浦江干流平均流量比常年多四成。

二、降水情况

降水总量多。上海 6 月 19 日入梅，与常年相当；7 月 4 日出梅，较常年早 6 天；梅雨期 15 天，较常年少 6 天，全市雨日共 15 天，雨日多。全市各日面雨量达 25mm-50mm 之间的有 5 天，10mm-25mm 之间的有 4 天，1mm-10mm 之间的有 4 天，0mm-1mm 之间的有 2 天（见图 1）。

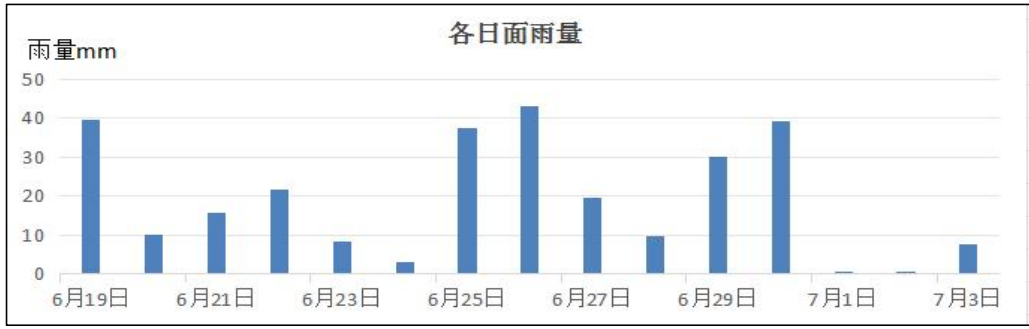


图 1 2024 年梅雨期上海地区日平均雨量柱状图

降水空间分布不均，西北多东南少，崇明岛中部多东西少。最大为嘉定区 344.5mm，其次为宝山区 321.3mm，最小为崇明区 253.8mm。最大点雨量为青浦东大盈闸站 377.0mm，最小点雨量为奉贤新寺站 186.5mm（见图 2、表 1）。

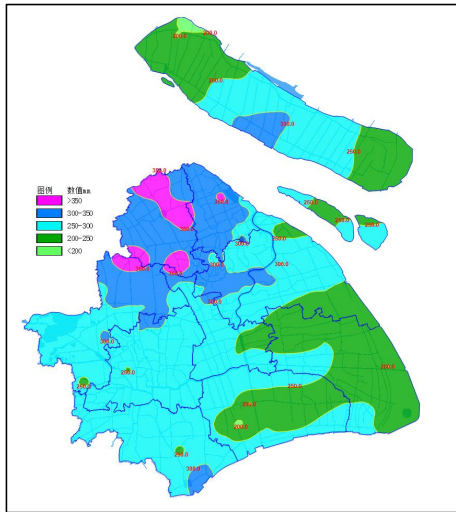


图 2 2024 年梅雨期降水量分布图

表 1 上海市各区降水量统计表（单位：mm）

区域	面雨量	最大点雨量	最大点雨量站	最小雨量	最小点雨量站
全市	278.4	377.0	东大盈闸	186.5	新寺
嘉定	344.5	374.0	蕴藻浜西闸(闸外)	308.5	望新
宝山	321.3	362.0	月浦城区	287.5	新石洞闸
青浦	296.1	377.0	东大盈闸	240.5	蒸淀
中心城区	293.1	334.0	人民广场	251	长白泵站
金山	275.5	321.5	金山新城	242.5	张堰城区
松江	275.1	308.0	北干山	246.5	四号河闸
闵行	269.5	365.0	纪王闸(闸外)	233.5	六磊塘水闸
浦东	256.2	330.5	陆家嘴	197.5	大治河东闸(闸内)
奉贤	255.2	299.0	金汇	186.5	新寺
崇明	253.8	343.0	新河金桥	194	新村新跃

按日雨量计算，全市雨日 15 天，大暴雨 3 场，暴雨 7 天，大雨 2 天，中雨 2 天，小雨 2 天（见图 3、表 2）。



图 3 2024 年梅雨期上海市各日最大降水量柱状图

表 2 2024 年梅雨期上海市局部暴雨情况统计表

暴雨场次	1	2	3	4	5	6	7	8	9
发生日期	6/19	6/21	6/22	6/25	6/26	6/27	6/29	6/30	7/3
面降水	38.5mm	15.4mm	21.2mm	36.4mm	41.8mm	19.2mm	29.4mm	38.3mm	7.5mm
最大日雨量	136.0mm	88.0mm	56.5mm	62.5mm	117.5mm	58.5mm	75.5mm	84.0mm	55.5mm
最大日雨量站	中港闸(闸内)	横沥闸	齐贤	月浦城区	堡镇港北闸	盐仓	仙霞路街道	大裕	新槎浦闸
最大 60min 雨量	49.5	36.5	35.5	31.0	37.5	23.5	43.5	34.0	55.0
最大 60min 雨量站	中港闸(闸内)	宝山工业园	彭镇	月浦城区	堡镇港北闸	商飞总装	仙霞路街道	黄渡	新槎浦闸
暴雨级别	大暴雨	暴雨	暴雨	暴雨	大暴雨	暴雨	暴雨	暴雨	暴雨
达到级别站点数	7	12	6	34	2	6	71	86	2
达到暴雨级别区	金山区、奉贤区等	宝山区、嘉定区	奉贤区、浦东新区	宝山区、嘉定区等	崇明区、宝山区等	奉贤区、浦东新区	嘉定区、青浦区等	崇明区、宝山区等	嘉定区
覆盖全市面积百分比	22.6%	3.3%	1.6%	9.2%	20.9%	1.6%	19.3%	23.4%	1%

6月19日大暴雨：全市普降大雨到暴雨，局部大暴雨。全市平均降水量 37.0mm，最大为金山区（84.4mm）。降水量大于 100.0mm 的站共 7 个，约占 1.7%，降水量大于 50.0mm 的站共 86 个，约占 21.3%，最大日雨量奉贤区中港闸（闸内）站（136.0mm），最大 60min 降水量也为该站（49.5mm，20 日 6:30-7:30）。

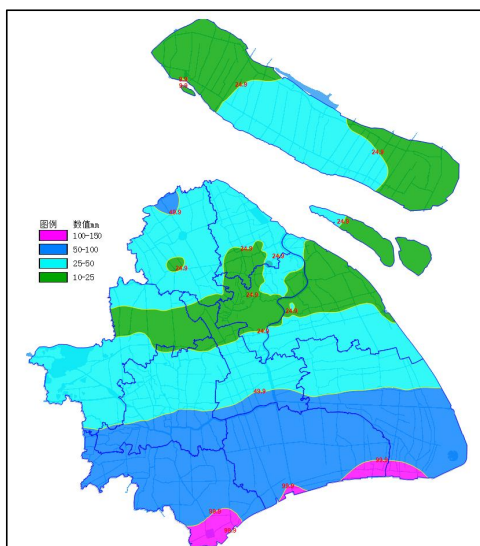


图 4 6月19日8时~20日8时降水分布图

6月26日大暴雨：全市普降大雨到暴雨，局部大暴雨。全市平均降水量39.9mm，最大为崇明区（60.8mm）。降水量大于100.0mm的站共2个，约占0.5%，降水量大于50.0mm的站共78个，约占19.3%，最大日雨量崇明区堡镇港北闸站（117.5mm，最大60分钟降水量也为该站（37.5mm，26日23:25-27日0:25）。

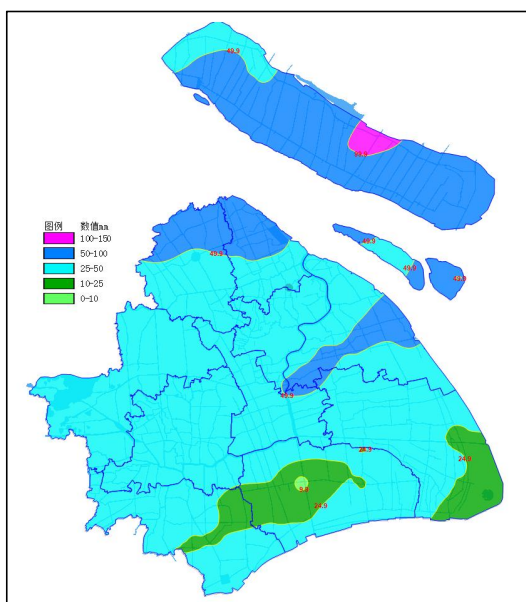


图 5 6月26日8时~27日8时降水分布图

6月30日大暴雨：全市普降大到暴雨，局部大暴雨。全市平均降水量

63.9mm，最大为中心城区（97.5mm）。降水量大于 100.0mm 的站共 65 个，约占 16.1%，降水量大于 50.0mm 的站共 184 个，约占 45.5%，最大 24 小时雨量为青浦区赵屯站 127.0mm，最大 60 分钟降水量为中心城区区仙霞路街道站（46.0mm，30 日 07:05—08:05）。

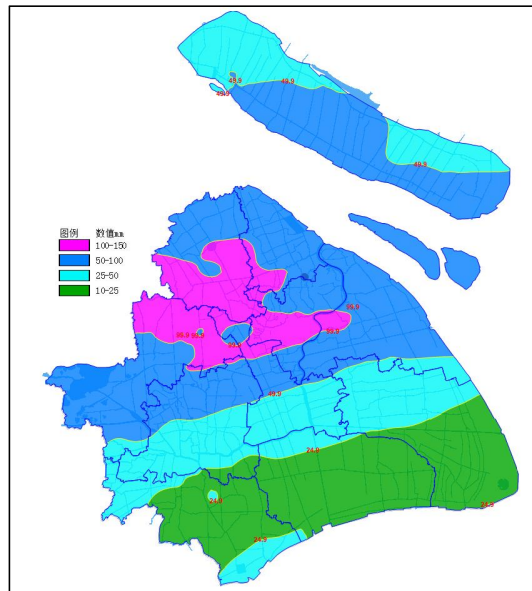


图 6 6 月 30 日 0 时~7 月 1 日 0 时降水分布图

三、潮（水）位情况

梅雨期，全市各潮位站平均高潮位比常年同期偏高，杭州湾偏高 0.15m~0.26m，长江口、黄浦江干流偏高 0.04m~0.12m，黄浦江上游及苏州河偏高 0.39m~0.48m；水利控制片内商榻片平均水位比常年同期偏高 0.41m，浦南东片偏高 0.11m，其余水利片平均水位均偏低，台北太南片、崇明岛片及横沙岛片比常年同期低 0.14m~0.33m。全市 46 个潮（水）位防汛代表站中超警共 54 站次；受本地降水偏多、上游来水增多和天文大潮影响，从 6 月 23 日起黄浦江上游干流米市渡站潮位连续 6 日超警，苏州河上游赵屯站最高水位 4.07，历史第二，仅次于“202106 烟花”台风期间

沿江沿海及黄浦江干流：杭州湾平均高潮位比常年同期高

0.15m~0.26m，长江口、黄浦江干流高 0.04m~0.12m；杭州湾最高潮位比常年同期高 0.13m~0.26m，长江口、黄浦江干流低 0.01m~0.10m。杭州湾芦潮港站梅雨期最高潮位 4.77m，比常年同期高 0.13m，梅雨期平均高潮位 3.83m，比常年同期高 0.15m。长江口高桥站梅雨期最高潮位 4.41m，比常年同期低 0.10m，梅雨期平均高潮位 3.54m，比常年同期高 0.04m。黄浦江干流吴淞口站梅雨期最高潮位 4.44m，比常年同期低 0.06m，梅雨期平均高潮位 3.58m，比常年同期高 0.07m；黄浦公园站梅雨期最高潮位 4.35m，比常年同期低 0.01m，梅雨期平均高潮位 3.60m，比常年同期高 0.12m；米市渡站梅雨期最高潮位 3.93m，比常年同期高 0.28m，梅雨期平均高潮位 3.46m，比常年同期高 0.39m。

黄浦江上游支流及苏州河：黄浦江上游及苏州河梅雨期平均高潮位比常年同期高 0.39m~0.48m，黄浦江上游最高潮位比常年同期高 0.28m~0.49m，苏州河高 0.62m。黄浦江上游支流掘石港洙泾站梅雨期最高潮位 3.84m，比常年同期高 0.33m，超警 6 次，梅雨期平均高潮位 3.41m，比常年同期高 0.41m。拦路港泖甸站月最高潮位 3.58m，比常年同期高 0.36m，超警 5 次，平均高潮位 3.28m，比常年同期高 0.43m。太浦河金泽站梅雨期最高水位 3.65m，比常年同期高 0.46m，超警 3 次，平均高潮位 3.30m，比常年同期高 0.46m。大蒸塘东团站梅雨期最高潮位 3.79m，比常年同期高 0.36m，超警 8 次，平均高潮位 3.38m，比常年同期高 0.40m。黄良浦港枫围站梅雨期最高潮位 3.74m，比常年同期高 0.49m，超警 8 次，平均高潮位 3.33m，比常年同期高 0.48m。苏州河北新泾站梅雨期最高潮位 4.07m，比常年同期高 0.62m，超警 2 次，平均高潮位 3.31m，比常年同期高 0.44m。

表 3

梅雨期上海地区水位代表站统计表

单位: m (吴淞基面)

区域	站点	河流	区	最高	最高日期	平均	警戒	平超警数	
沿江沿海及黄浦江干流	崇明南门	长江	崇明	4.56	6-25	3.54	4.95	0	
	堡镇	长江	崇明	4.46	6-25	3.59	4.70	0	
	高桥	长江	浦东	4.41	6-25	3.54	4.90	0	
	金山嘴	杭州湾	金山	5.41	6-25	4.39	5.40	1	
	芦潮港	杭州湾	浦东	4.77	6-25	3.83	4.80	0	
	吴淞	黄浦江	宝山	4.44	6-25	3.58	4.80	0	
	黄浦公园	黄浦江	黄浦	4.35	6-25	3.60	4.55	0	
	沙港	黄浦江	奉贤	4.00	6-25	3.47	4.30	0	
	米市渡	黄浦江	松江	3.93	6-27	3.46	3.80	6	
黄浦江上游省市边界及苏州河	洙泾	掘石港	金山	3.84	6-27	3.41	3.65	6	
	泖甸	拦路港	青浦	3.58	6-30	3.28	3.50	5	
	金泽	太浦河	青浦	3.65	6-28	3.31	3.55	3	
	东团	大蒸塘	青浦	3.79	6-27	3.38	3.50	8	
	枫围	黄良浦港	金山	3.74	6-27	3.35	3.50	8	
	商榻	急水港	青浦	3.54	7-1	3.13	3.40	3	
	茹塘	茹塘	松江	3.86	6-27	2.94	3.70	5	
	赵屯	苏州河	青浦	4.07	6-30	3.17	3.50	3	
	北新泾	苏州河	长宁	4.07	6-30	3.31	3.70	2	
水利控制片	嘉宝北片	嘉定南门	嘉定城河	嘉定	3.22	6-30	2.66	3.20	2
	蕴南片	志丹泵站	俞泾浦	静安	3.35	6-30	2.45	3.50	0
	青松片	青浦南门	柘泽塘	青浦	3.21	6-30	2.62	3.20	1
	青松片	陈坊桥	辰山塘	松江	3.15	6-30	2.63	3.20	0
	淀北片	虹桥	新泾港	闵行	3.30	6-30	2.59	3.20	1
	淀南片	北桥	俞塘	闵行	3.01	7-2	2.59	3.20	0
	浦南东片	张堰	张泾河	金山	3.08	6-27	2.78	3.30	0
	浦东片	南桥	贝港河	奉贤	2.82	6-20	2.59	3.40	0
	浦东片	祝桥	浦东运河	浦东	2.79	6-28	2.64	3.20	0
	浦东片	赵桥	赵家沟	浦东	2.97	6-30	2.61	3.20	0
	浦东片	书院	石皮泖港	浦东	2.76	6-28	2.58	3.30	0
	太北片	莲盛	莲盛竖河	青浦	2.88	6-21	2.59	3.20	0
	太南片	朱枫闸	东塘港	青浦	2.89	7-3	2.57	3.20	0
	崇明岛片	崇明新城	老效港	崇明	2.92	7-3	2.55	3.20	0
横沙岛片	横沙新民	新民河	崇明	2.20	6-30	1.81	2.40	0	

备注: 水位站为月平均水位, 潮位站为月平均高潮位。

水利控制片: 水利控制片内商榻片平均水位比常年同期高 0.41m, 浦南东片高 0.11m, 台北太南片、崇明岛片及横沙岛片比常年同期低

0.14m~0.33m。青松片青浦南门最高水位 3.21m，比常年同期高 0.15m，超警 0.01m，超警 1 天，平均水位 2.62m，比常年同期低 0.06m。商榻片商榻最高水位 3.54m，比常年同期高 0.51m，超警 0.14m，超警 3 天，平均水位 3.13m，比常年同期高 0.41m。嘉宝北片嘉定南门最高水位 3.22m，比常年同期高 0.15m，超警 0.02m，超警 2 天，平均水位 2.66m，比常年同期低 0.03m。浦南东片张堰最高水位 3.08m，比常年同期低 0.08m，平均水位 2.78m，比常年同期高 0.11m。浦东片南桥最高水位 2.82m，比常年同期低 0.20m，平均水位 2.59m，比常年同期低 0.06m。

四、流量

黄浦江干流松浦大桥站梅雨期净泄水量 24.6 亿 m^3 ，平均流量 $949m^3/s$ ，比常年同期多 44%，比 2023 年同期 $797m^3/s$ 多 19%。苏州河上游黄渡站，净泄量 0.83 亿 m^3 ，平均流量 $31.9m^3/s$ ，与 2023 年同期 $22.9m^3/s$ 相当。

报送：水利部信息中心、太湖流域管理局水文局、市防汛指挥部办公室、
市水务局（海洋局）
抄送：市防御技术中心

审核：白涛

校核：俞汇、韦浩

分析：聂源
