



水情通报

2023 年第 16 期

发布单位：上海市水文总站
发布时间：2023 年 10 月 13 日

签发：

2023 年 9 月上海地区水雨情概况

一、总体情况

9 月份，上海气温显著偏高，全市月平均气温 25.8℃，较常年同期偏高 1.4℃。月平均降水量 142.8mm，比常年同期多四成；空间分布北多南少，时间主要集中在中下旬；大暴雨 4 次，最大日雨量为横沥闸站 118.0mm(9 月 12 日)，最大 60min 降水量为周家渡站 107.5mm (9 月 11 日)。杭州湾及黄浦江上游潮位略高，长江口及黄浦江干流与常年基本持平，水利控制片内水位平稳。黄浦江干流松浦大桥站平均流量 447m³/s，比常年同期多 16%；苏州河上游黄渡站平均流量 28.1m³/s，比常年同期少 31%。

二、降水情况

降水总体偏多。全市雨日共 22 天，比常年同期多二成，降水多发生中下旬，上旬偏少，上旬、中旬和下旬降水分别为 23.2mm、63.8mm 和 55.8mm。全市各日面雨量达 10mm-25mm 之间的有 5 天，1mm-10mm 之间的有 6 天，0-1mm 之间的有 11 天。(见图 1)

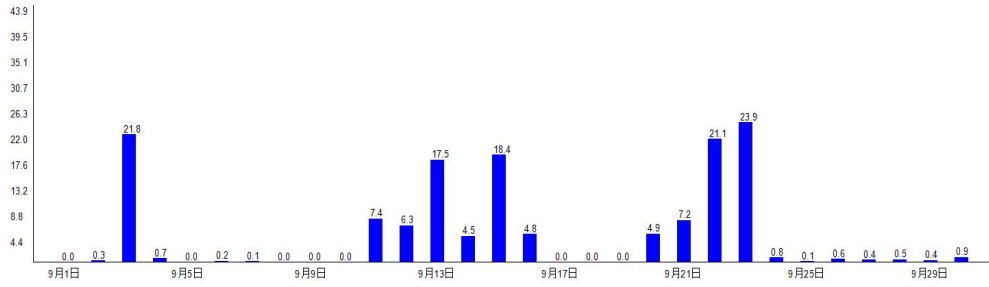


图1 2023年9月上海地区日平均雨量柱状图

降雨空间分布不均，北多南少。最大为嘉定区 237.5mm，其次为宝山区 212.7mm，最小为金山区 56.0mm。最大点雨量为嘉定区嘉定南门站 316.0mm，最小点雨量为奉贤区金汇港南闸（闸内）站 26.0mm（见图 2、表 1）。

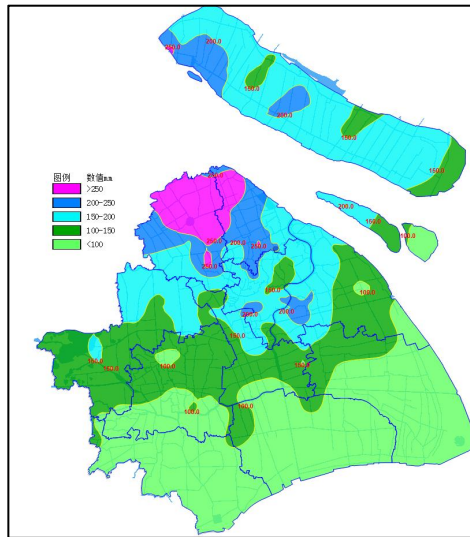


图2 2023年9月雨量分布图

表1 上海市各区雨量统计表（单位：mm）

区域	面雨量	多年平均面雨量	最大点雨量	最大点雨量站	最小雨量	最小点雨量站
全市	142.8	105.0	316.0	嘉定南门	26.0	金汇港南闸(闸内)
嘉定区	237.5	101.0	316.0	嘉定南门	154.5	黄渡
宝山区	212.7	104.9	314.5	宝山工业园	148.5	城市工业园
崇明区	174.0	100.9	264.5	崇西闸	86.0	横沙兴隆
中心城区	168.4	114.5	215.5	南浦大桥	120.5	宝山路街道
青浦区	141.7	94.5	191.0	前明圩	103.5	东团
闵行区	130.9	110.0	202.0	虹桥新桥	76.5	江川
浦东新区	120.9	114.9	242.0	周家渡	32.0	芦潮港闸(闸内)

松江区	102.1	100.1	138.0	颐亭花园	67.5	叶榭污水厂
奉贤区	65.9	107.9	121.5	泰日社区	26.0	金汇港南闸(闸内)
金山区	56.0	103.5	110.5	枫围	30.5	山阳

全市发生大暴雨 4 天，暴雨 3 天，大雨 3 天，中雨 8 天，小雨 4 天。

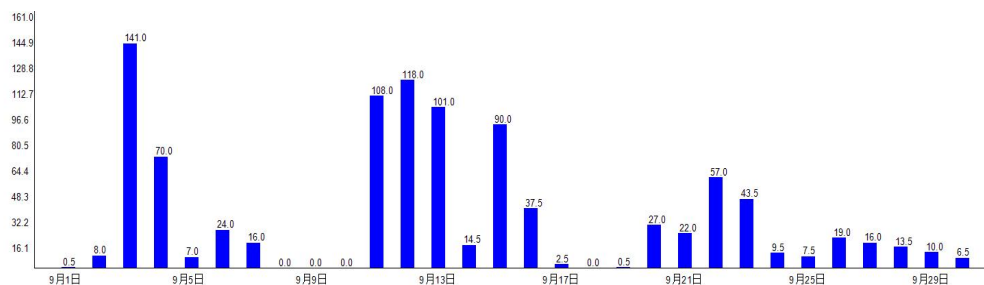


图 3 2023 年 9 月上海市各日最大雨量柱状图

表 2 2023 年 9 月上海市局部暴雨情况统计表

暴雨场次	1	2	3	4	5	6	7
发生日期	9/3	9/4	9/11	9/12	9/13	9/15	9/22
面降水	21.8mm	0.7mm	7.4mm	6.3mm	17.5mm	18.4mm	21.1mm
最大日雨量	141.0mm	70.0mm	108.0mm	118.0mm	101.0mm	90.0mm	57.0mm
最大日雨量站	南翔	崇西闸	周家渡	横沥闸	百狮桥	草棚镇	六灶
最大 60min 雨量	91.0	69.0	107.5	83.0	46.0	48.5	21.5
最大 60min 雨量站	南翔	崇西闸	周家渡	横沥闸	牛棚港	中兴永南	龙华
暴雨级别	大暴雨	暴雨	大暴雨	大暴雨	大暴雨	暴雨	暴雨
达到级别站点数	1	1	2	1	1	25	4
达到暴雨级别区县	宝山区、嘉定区等	崇明区	浦东新区、中心城区等	嘉定区、闵行区	崇明区、嘉定区	崇明区、宝山区等	浦东新区
覆盖全市面积百分比	14.6%	0.3%	3.8%	2.4%	9.8%	6.8%	1.1%

9 月 3 日局部大暴雨：9 月 3 日 8 时至 4 日 8 时，全市降水笼罩面积 81.6%，面平均雨量 21.8mm。降水最大为嘉定区（48.6mm），最小为崇明区（3.7mm），降水量大于 100mm 达大暴雨级别的测站 1 个，占比 0.3%。最大降水量为嘉定区南翔站 141.0mm，最大 60min 降水量为嘉定区南翔站 91.0mm（15:50-16:50）。

9 月 11 日局部大暴雨：9 月 11 日 8 时至 12 日 8 时，全市降水笼

罩面积 34.1%，面平均雨量 7.4mm。降水最大为浦东新区（16.2mm），最小为奉贤区（0.0mm），降水量大于 100mm 达大暴雨级别的测站 2 个，占比 0.5%。最大降水量为浦东新区周家渡站 108.0mm，最大 60min 降水量为浦东新区周家渡站 107.5mm（16:00-17:00）。

9 月 12 日局部大暴雨：9 月 12 日 8 时至 13 日 8 时，全市降水笼罩面积 51.5%，面平均雨量 6.3mm。降水最大为嘉定区（34.9mm），最小为奉贤区（0.0mm），降水量大于 100mm 达大暴雨级别的测站 1 个，占比 0.3%。最大降水量为嘉定区横沥闸站 118.0mm，最大 60min 降水量为嘉定区横沥闸站 83.0mm（13:50-14:50）。

9 月 13 日局部大暴雨：9 月 13 日 8 时至 14 日 8 时，全市降水笼罩面积 91.3%，面平均雨量 17.5mm。降水最大为崇明区（53.2mm），最小为奉贤区（0.1mm），降水量大于 100mm 达大暴雨级别的测站 1 个，占比 0.3%。最大降水量为崇明区百狮桥站 101.0mm，最大 60min 降水量为崇明区牛棚港站 46.0mm（15:45-16:45）。

三、潮（水）位情况

杭州湾及黄浦江上游潮位偏高略高，长江口与常年基本持平，水利片水位与常年基本持平。

沿江沿海及黄浦江干流：沿江沿海及黄浦江干流最高潮位均出现在天文大潮期间，杭州湾月平均高潮位比常年高 0.12m~0.17m，最高潮位比常年高 0.30m~0.52m；长江口、黄浦江干流最高潮位及月平均高潮位与常年基本持平。杭州湾芦潮港站月最高潮位 5.06m，比常年

同期高 0.30m, 超警 3 次, 月平均高潮位 4.01m, 比常年同期高 0.12m。长江口高桥站月最高潮位 4.83m, 比常年同期高 0.03m, 月平均高潮位 3.69m, 比常年同期低 0.05m。黄浦江干流吴淞口站月最高潮位 4.87m, 比常年同期高 0.09m, 超警 2 次, 月平均高潮位 3.71m, 比常年同期低 0.04m。黄浦公园站月最高潮位 4.71m, 比常年同期高 0.10m, 超警 2 次, 月平均高潮位 3.68m, 比常年同期低 0.01m。米市渡站月最高潮位 4.04m, 比常年同期高 0.22m, 超警 1 次, 月平均高潮位 3.32m, 比常年同期高 0.09m。

黄浦江上游支流及苏州河: 黄浦江上游月最高潮位和月平均高潮位比常年高 0.07m~0.22m。黄浦江上游支流掘石港洙泾站月最高潮位 3.86m, 比常年同期高 0.21m, 超警 1 次, 月平均高潮位 3.24m, 比常年同期高 0.09m。拦路港泖甸站月最高潮位 3.37m, 比常年同期高 0.06m, 月平均高潮位 3.05m, 比常年同期高 0.07m。大蒸塘东团站月最高潮位 3.70m, 比常年同期高 0.15m, 超警 3 次, 月平均高潮位 3.20m, 比常年同期高 0.11m。黄良浦港枫围站月最高潮位 3.51m, 比常年同期高 0.19m, 超警 1 次, 月平均高潮位 3.11m, 比常年同期高 0.14m。苏州河北新泾站月最高潮位 3.64m, 比常年同期高 0.12m, 月平均高潮位 2.94m, 比常年同期低 0.02m。

表 3

9 月上海地区水位代表站统计表

单位: m (吴淞基面)

区域	站点	河流	区	月最高	月最高日期	月平均	警戒	超警数	
沿江沿海及黄浦江干流	崇明南门	长江	崇明区	5.04	9-2	3.83	4.95	2	
	堡镇	长江	崇明区	4.91	9-2	3.71	4.70	2	
	高桥	长江	浦东新区	4.83	9-2	3.69	4.90	0	
	金山嘴	杭州湾	金山区	5.80	9-1	4.49	5.40	5	
	芦潮港	杭州湾	浦东新区	5.06	9-1	4.01	4.80	4	
	吴淞口	黄浦江	宝山区	4.87	9-2	3.71	4.80	2	
	黄浦公园	黄浦江	中心城区	4.71	9-1	3.68	4.55	2	
	沙港	黄浦江	奉贤区	4.21	9-1	3.38	4.30	0	
	米市渡	黄浦江	松江区	4.04	9-1	3.32	3.80	1	
黄浦江上游省市边界及苏州河	洙泾	掘石港	金山区	3.86	9-1	3.24	3.65	1	
	柳甸	拦路港	青浦区	3.37	9-1	3.05	3.50	0	
	金泽	太浦河	青浦区	3.37	9-1	3.06	3.55	0	
	东团	大蒸塘	青浦区	3.70	9-1	3.20	3.50	3	
	枫围	黄良浦港	金山区	3.51	9-1	3.11	3.50	1	
	商榻	急水港	青浦区	3.09	9-17	3.01	3.40	0	
	茹塘	茹塘	松江区	3.85	9-1	2.91	3.70	1	
	赵屯	苏州河	青浦区	3.38	9-3	2.86	3.50	0	
	北新泾	苏州河	中心城区	3.64	9-3	2.94	3.70	0	
水利片	嘉宝北片	嘉定南门	嘉定城河	嘉定区	3.04	9-3	2.75	3.20	0
	蕴南片	志丹泵站	俞泾浦	中心城区	3.63	9-3	2.52	3.50	1
	青松片	青浦南门	柘泽塘	青浦区	2.95	9-3	2.74	3.30	0
		陈坊桥	辰山塘	松江区	2.96	9-3	2.71	3.20	0
	淀北片	虹桥	新泾港	闵行区	3.40	9-3	2.66	3.20	1
	淀南片	北桥	俞塘	闵行区	3.11	9-5	2.72	3.20	0
	浦南东片	张堰	张泾河	金山区	2.87	9-4	2.73	3.30	0
	浦东片	南桥	贝港河	奉贤区	2.94	9-20	2.70	3.30	0
		祝桥	浦东运河	浦东新区	2.93	9-24	2.73	3.40	0
		赵桥	赵家沟	浦东新区	3.11	9-25	2.74	3.20	0
		书院	石皮泖港	浦东新区	2.82	9-23	2.67	3.30	0
	太北片	莲盛	莲盛竖河	青浦区	3.00	9-16	2.71	3.20	0
	太南片	朱枫闸	东塘港	青浦区	2.93	9-2	2.73	3.20	0
	崇明岛片	崇明新城	老效港	崇明区	3.13	9-2	2.73	3.20	0
横沙岛片	横沙新民	新民河	崇明区	2.25	9-23	2.13	2.40	0	

备注: 水位站为月平均水位, 潮位站为月平均高潮位。

水利控制片: 水利控制片内水位平稳, 与常年基本持平。青松片青浦南门月最高水位 2.95m, 比常年同期低 0.12m, 月平均水位 2.74m,

比常年同期低 0.03m。嘉宝北片嘉定南门月最高水位 3.04m，比常年同期高 0.01m，月平均水位 2.75m，比常年同期低 0.02m。浦南东片张堰月最高水位 2.87m，比常年同期低 0.22m，月平均水位 2.73m，比常年同期高 0.01m。浦东片南桥月最高水位 2.94m，比常年同期低 0.07m，月平均水位 2.70m，与常年相当。

四、流量

黄浦江干流松浦大桥站月净泄水量 11.59 亿 m^3 ，平均流量 447 m^3/s ，比常年同期多 16%，比上年同期 428 m^3/s 多 4%。苏州河上游黄渡站，净泄量 0.73 亿 m^3 ，平均流量 28.1 m^3/s ，比常年同期少 31%，比 2022 年同期 24.4 m^3/s 多 15%。

【太湖流域水情】

1、流域降水

9 月，太湖流域月平均雨量 155.3mm，比常年同期雨量 (89.7mm) 多 58%，比去年同期雨量 (118.9mm) 多 31%。西山站 9 月雨量 235.5mm，比去年同期雨量偏多 52%；瓜泾口站 9 月雨量 217.5mm，比去年同期多 35%；平望站 9 月雨量 158.5mm，比去年同期雨量偏多 40%；嘉兴站 9 月雨量 68.8mm，比去年同期雨量少 63%。

2、太湖水位

9 月上旬，太湖水位总体平稳，中旬呈上升趋势，下旬平稳。月初水位 3.42m，月末水位 3.62m，月最高水位 3.67m (23 日)，比近十年同期均值偏低 0.06m，月最低水位 3.34m (12 日)。

太湖流域五个报讯代表站中嘉兴站出现超警水位，其他报讯站水

位正常。太湖西山站 20 日出现月最高水位 3.70m，比近十年同期均值低 0.04m。瓜泾港瓜泾口站 16 日出现月最高水位 3.53m，比近十年同期均值低 0.09m。太浦河平望站 16 日出现最高水位 3.51m，比近十年同期均值低 0.02m。浙江嘉兴站 17 日出现月最高水位 3.36m，月内共超警 6 天，比近十年同期均值低 0.03m。

9 月份太湖流域水情统计详见表 4。

表 4: 2023 年 9 月太湖流域水位统计表 单位: 水位 m

站名	月雨量		月最高水位			警戒水位	
	2023 年	2022 年	2023 年		2022 年		
太湖	155.3	118.9	3.67	23 日	0	3.33	3.8
西山	235.5	154.5	3.70	20 日	0	3.74	3.8
瓜泾口	217.5	161.5	3.53	16 日	0	3.65	3.8
平望	158.5	113.0	3.51	16 日	0	3.70	3.7
嘉兴	68.8	185.0	3.36	17 日	6	3.85	3.3

注: 1、太湖流域报汛水位站为镇江吴淞基面; 2、镇江吴淞=余山吴淞+0.264m。

【长江中下游水情】

长江中下游水位呈先降后升趋势，月最高水位均出现在月初和月末，低于近十年同期均值，均未出现超警戒水位。中游汉口站 30 日出现月最高水位 20.21m，比近十年同期低 1.49m；30 日出现月最大流量 27000m³/s，是去年同期 2.1 倍。九江站 2 日出现最高水位 14.07m，比近十年同期低 1.30m；30 日出现最大流量 26000m³/s，是去年同期 2 倍。长江下游大通站 3 日出现月最高水位 9.23m，比近十年同期低 1.06m；最大流量 30600m³/s，是上年同期 2 倍。

9 月长江中下游水情统计详见表 5。

表 5: 2023 年 9 月长江中下游水情统计表 水位: m 流量: m³/s

站名	月 最 高 水 位					月 最 大 流 量		
	2023 年	日期	警戒水位	超警天数	2022 年	2023 年	日期	2022 年
汉口	20.21	30 日	27.3	0	14.8	27000	30 日	12600
九江	14.07	2 日	20.0	0	9.61	26000	30 日	13100
大通	9.23	3 日	14.4	0	5.78	30600	2 日	15600

注: 长江流域报汛水位站为冻结基面。

八、预警情况

9 月, 市防汛指挥部启动防汛防台预警 III 级应急响应 2 次, IV 级应急响应 3 次 (去年同期共启动预警响应 7 次)。

报送: 水利部信息中心、太湖流域管理局水文局、市防汛指挥部办公室、市水务局 (海洋局)

抄送: 市防御技术中心

审核: 白 涛

校核: 易文林

分析: 聂 源